



Термопринтер

UNS-TP

Краткая инструкция по установке драйвера
для операционных систем
Windows 2000, Windows XP, Windows Server 2003

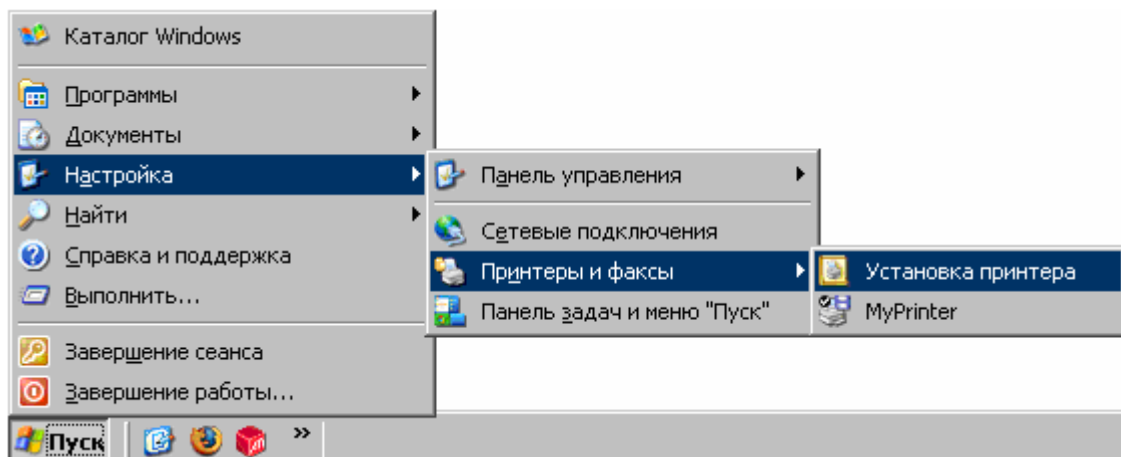


Рис. 1

Откройте главное меню "Пуск" → "Настройка" → "Принтеры и факсы" и выберите пункт "Установка принтера" (Рис. 1).
Затем следуйте экранным процедурам.

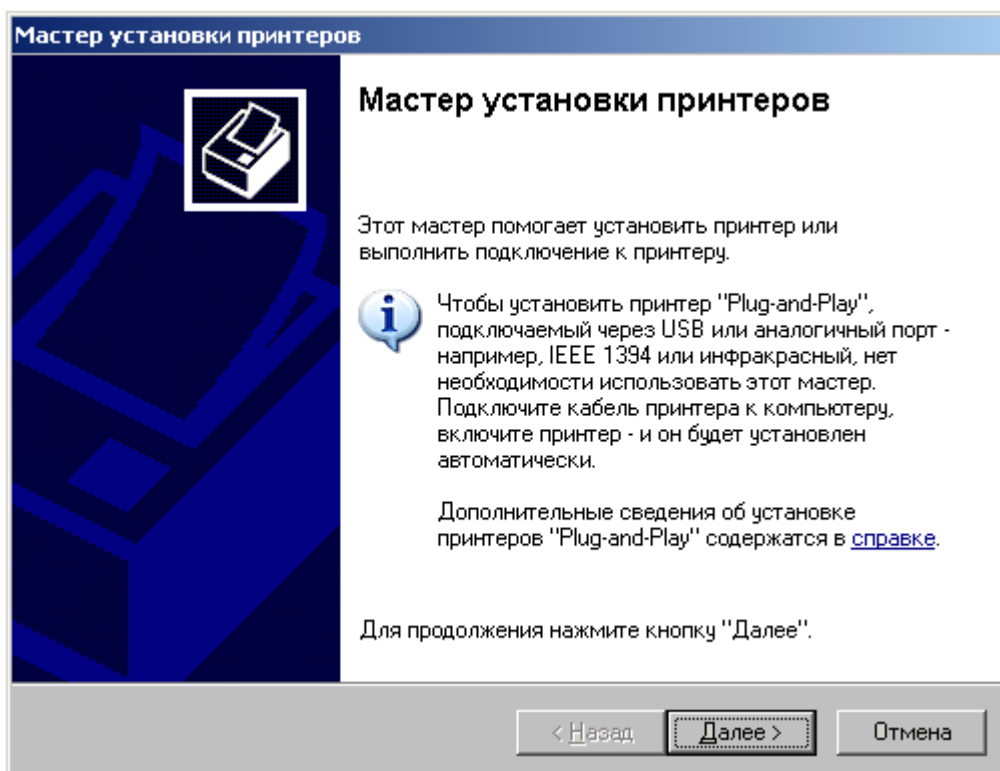


Рис. 2

На экране появится меню "Мастер установки принтеров"
Нажимаем кнопку "Далее" (Рис. 2).

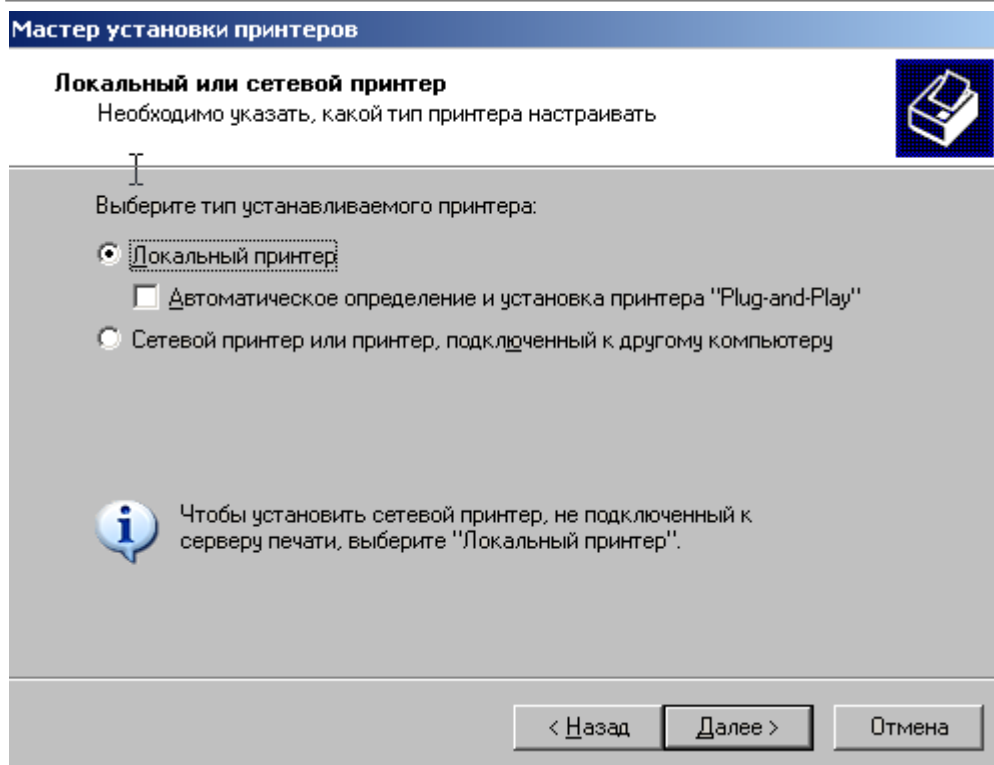


Рис. 3

Выбираем вариант установки драйвера - локальный, сетевой (Рис. 3).



Флаг “Автоматическое определение и установка принтера ‘Plug-and-Play’ ” не устанавливается.

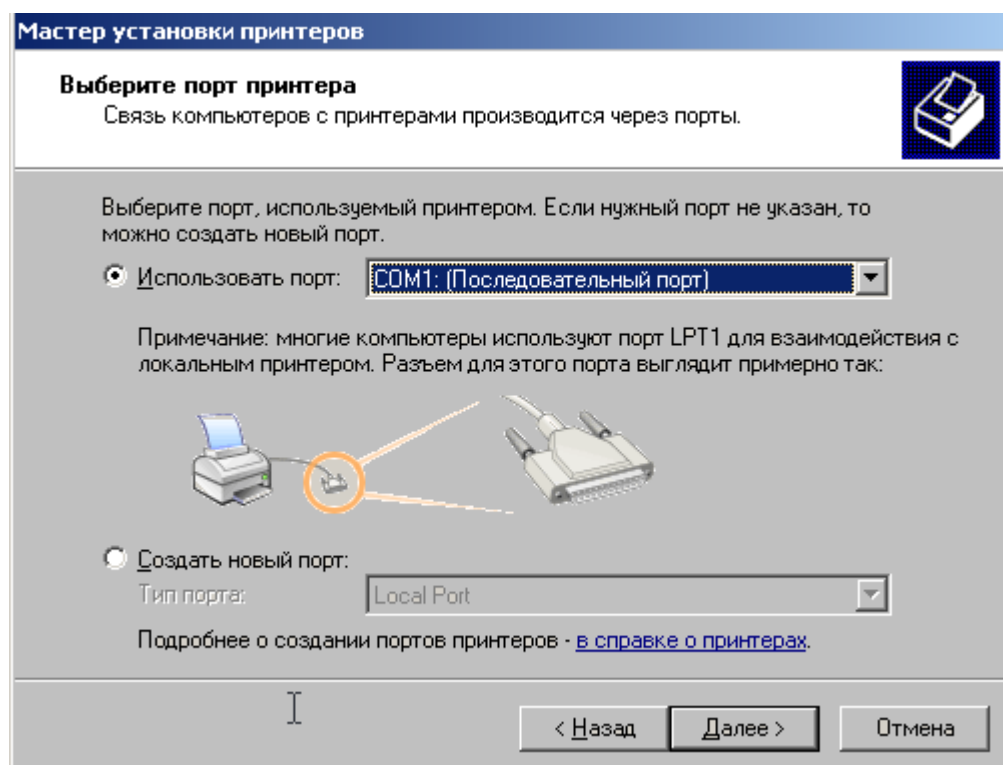


Рис. 4

Следующее окно – для выбора порта принтера (Рис. 4).
Наш порт – COM1. Нажимаем кнопку “Далее”.

Мастер установки принтеров

Установить программное обеспечение принтера

Использовать программы для принтера в соответствии с его моделью и изготовителем.



Выберите изготовителя и модель принтера. Если с принтером поставляется установочная дискета, нажмите кнопку "Установить с диска". Если принтер отсутствует в списке, обратитесь к документации и подберите совместимое программное обеспечение.

Изготовитель	Принтеры
Agfa	AGFA-AccuSet v52.3
Alps	AGFA-AccuSetSF v52.3
Apollo	AGFA-AccuSet 800
Apple	AGFA-AccuSet 800SF v52.3
APS-PS	AGFA-AccuSet 800SF v52.3
AST	AGFA-AccuSet 800SF v52.3



Драйвер имеет цифровую подпись.

[Сведения о подписывании драйверов](#)

Windows Update

Установить с диска...

< Назад

Далее >

Отмена

Рис. 5

Получаем окно для выбора программного обеспечения (Рис. 5).
Выбираем кнопки "Установить с диска" и "Далее".

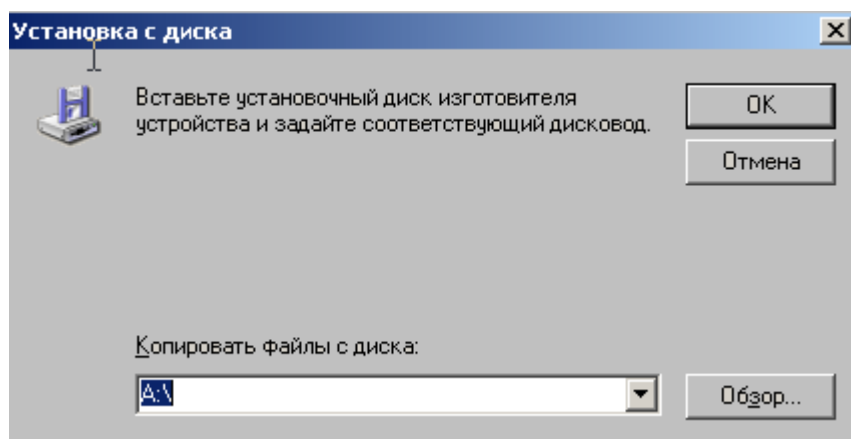


Рис. 6

На экране появилось меню с запросом для выбора установочного диска и каталога с программным обеспечением изготовителя устройства.

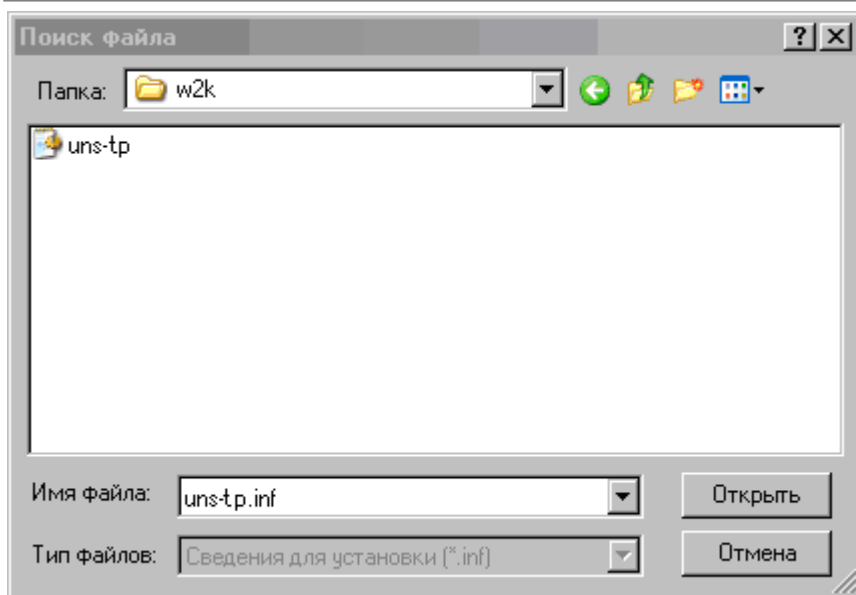


Рис. 7

После успешного выбора появится окно, внутри которого находится файл **UNS-TP.INF**.
Нажимаем кнопку “Открыть” и следуем дальнейшим указаниям.

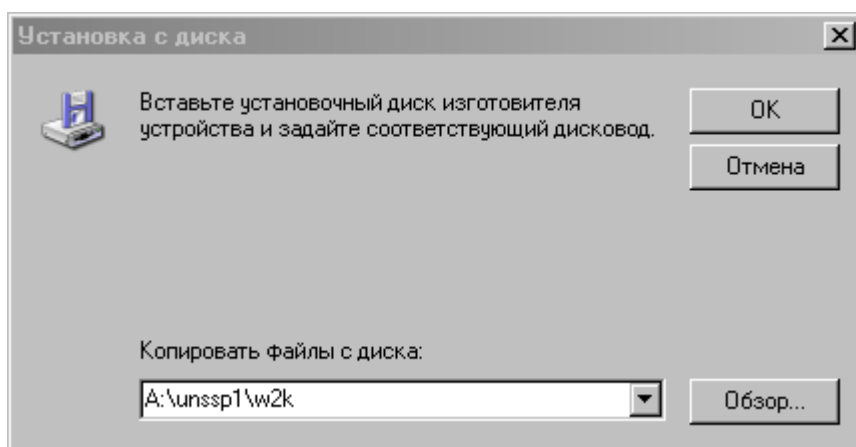


Рис. 8

Нажимаем кнопку “ОК” (Рис. 8).

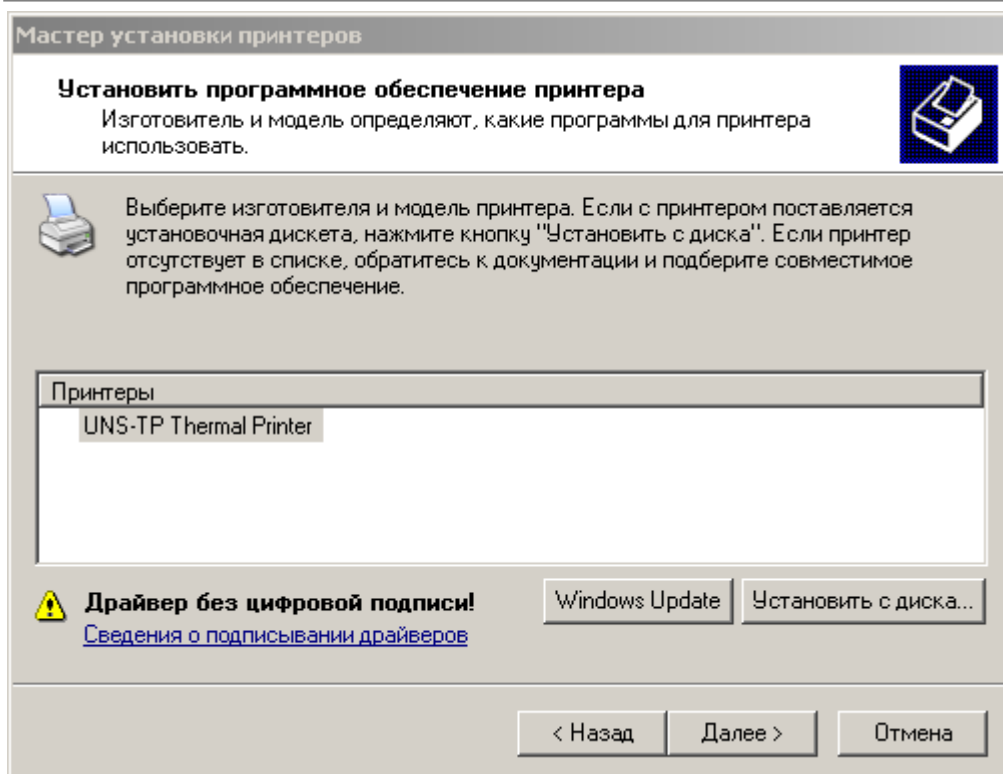


Рис. 9

Для продолжения установки нажимаем кнопку “Далее” (Рис. 9).

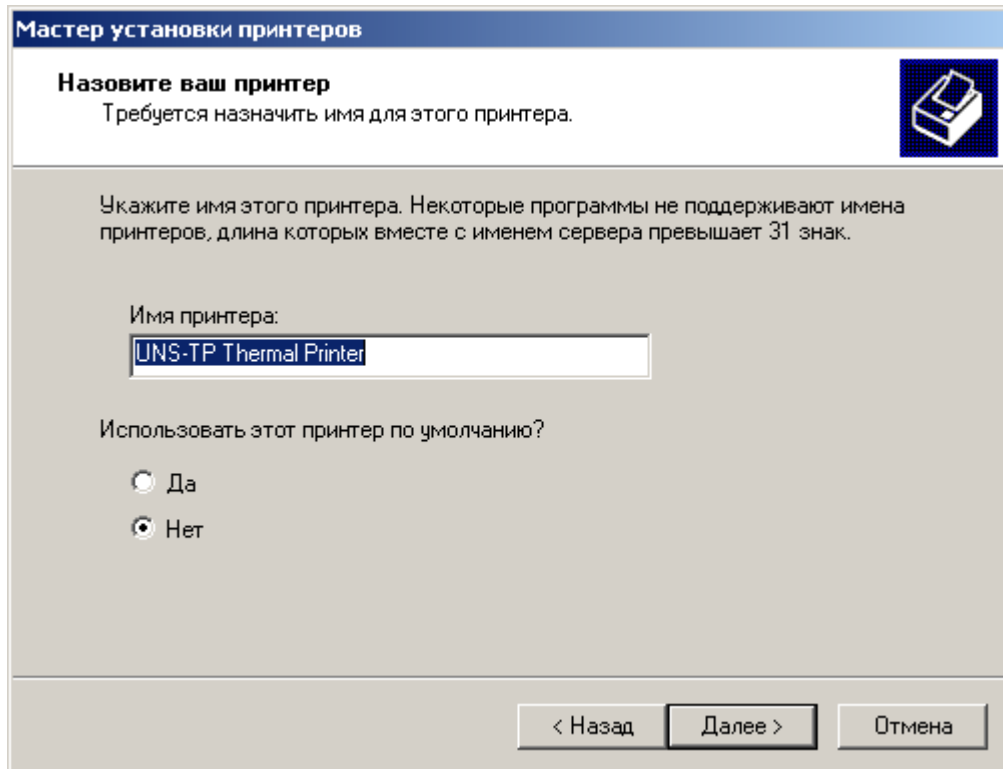
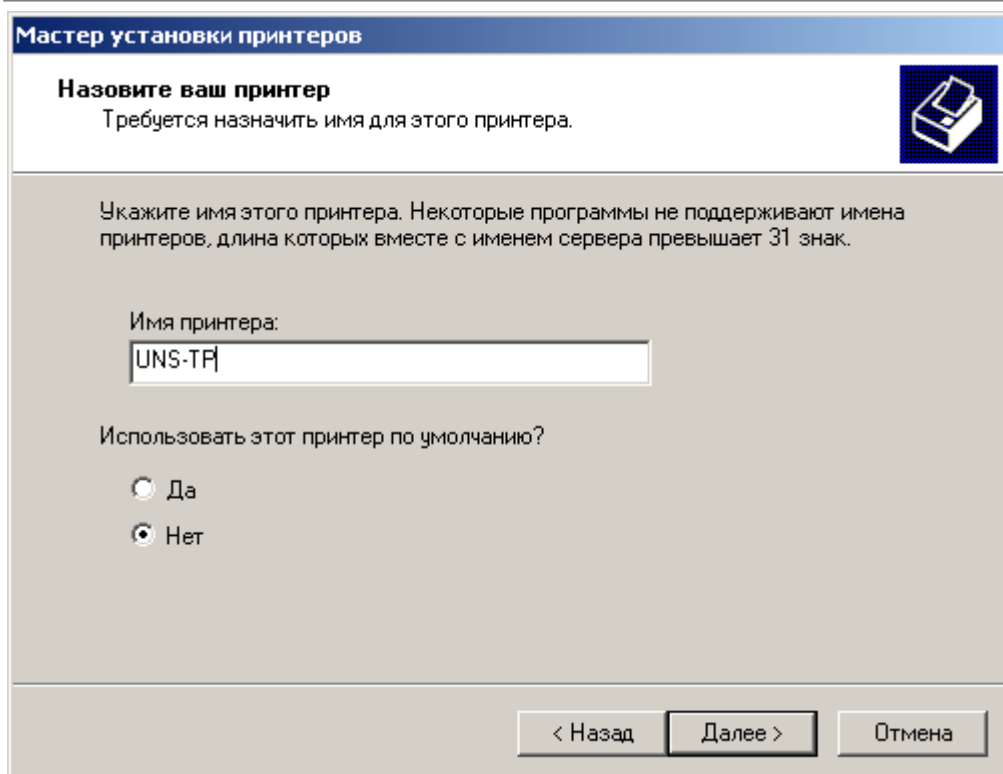


Рис. 10

Здесь можно поменять название принтера (Рис. 10).



Мастер установки принтеров

Назовите ваш принтер
Требуется назначить имя для этого принтера.

Укажите имя этого принтера. Некоторые программы не поддерживают имена принтеров, длина которых вместе с именем сервера превышает 31 знак.

Имя принтера:

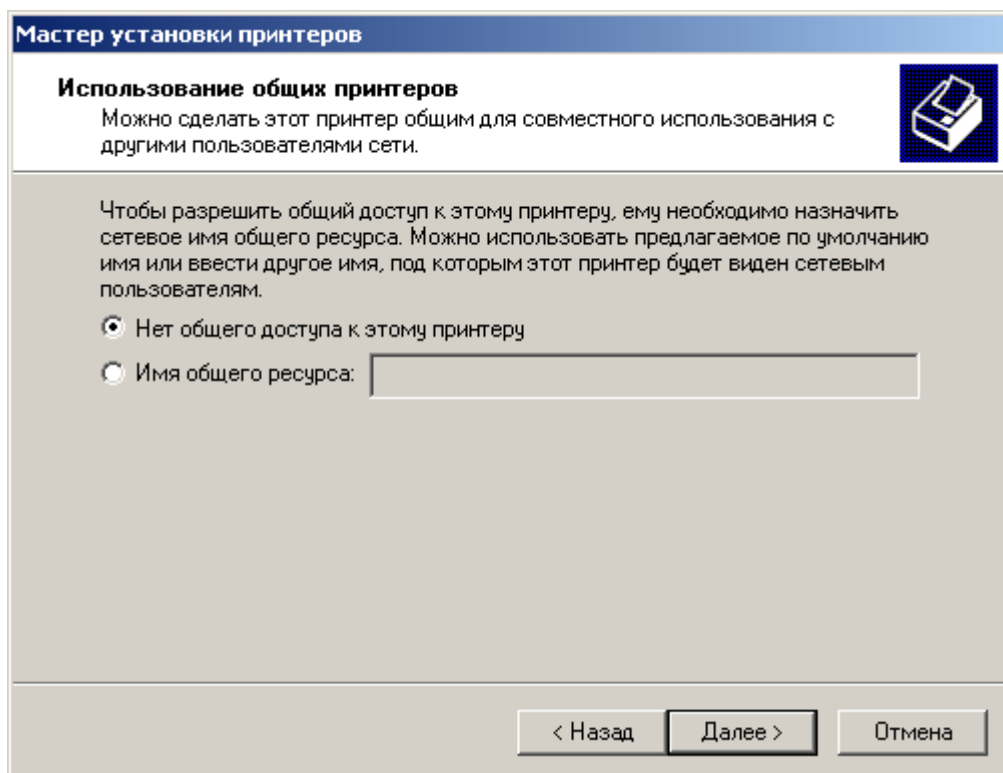
Использовать этот принтер по умолчанию?

☐ Да
☒ Нет

< Назад Далее > Отмена

Рис. 11

Назовем его **UNS-TP** и будем использовать по умолчанию (Рис. 11).



Мастер установки принтеров

Использование общих принтеров
Можно сделать этот принтер общим для совместного использования с другими пользователями сети.

Чтобы разрешить общий доступ к этому принтеру, ему необходимо назначить сетевое имя общего ресурса. Можно использовать предлагаемое по умолчанию имя или ввести другое имя, под которым этот принтер будет виден сетевым пользователям.

☒ Нет общего доступа к этому принтеру
☐ Имя общего ресурса:

< Назад Далее > Отмена

Рис. 12

Разрешение/запрещение общего ресурса (совместного использования в сети).

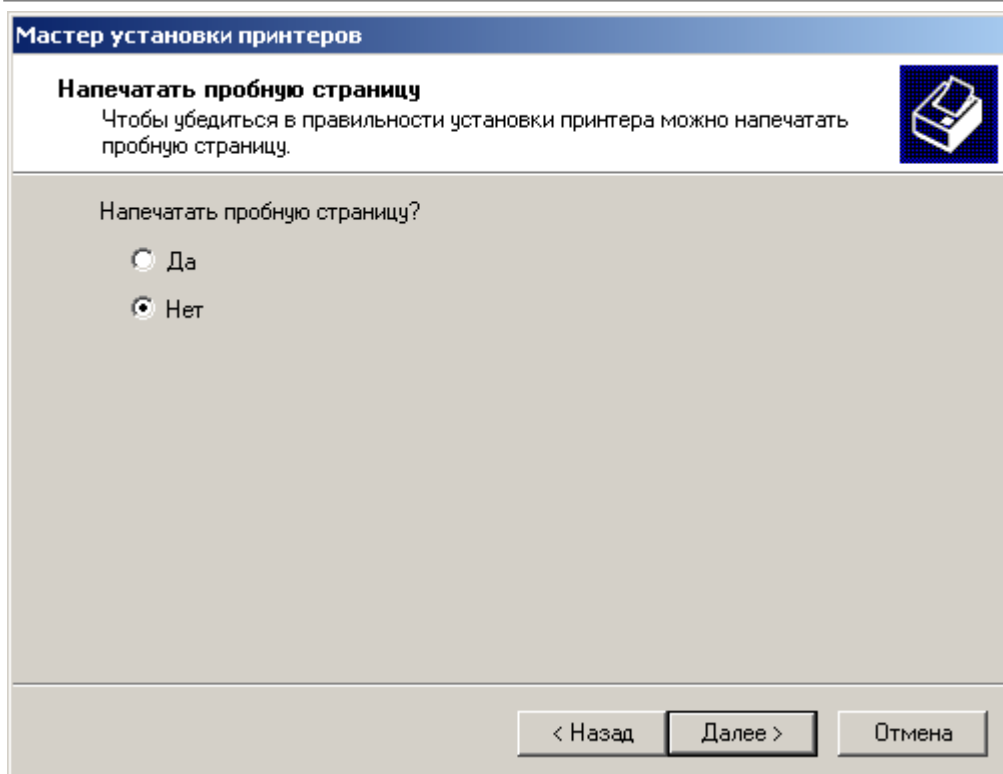


Рис. 13

Печатать пробную страницу целесообразно лишь после корректной настройки портов и установки параметров страницы для вывода на печать. (Рис. 13). Для продолжения нажимаем кнопку "Далее".

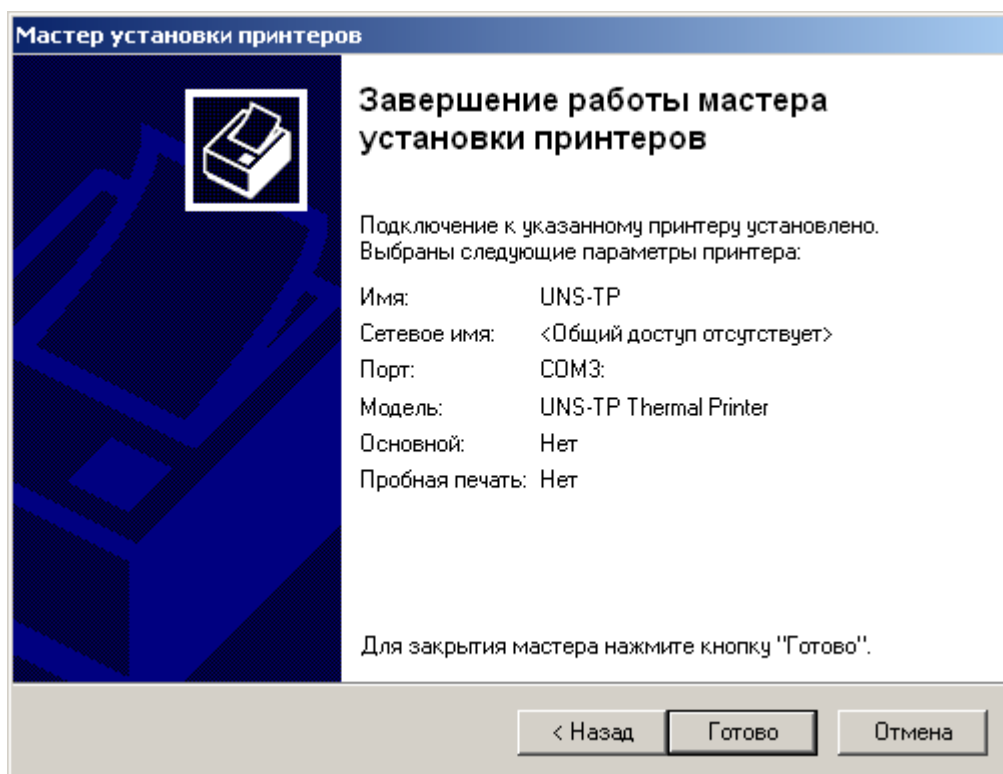


Рис. 14

Нажимаем кнопку "Готово" (Рис. 14).

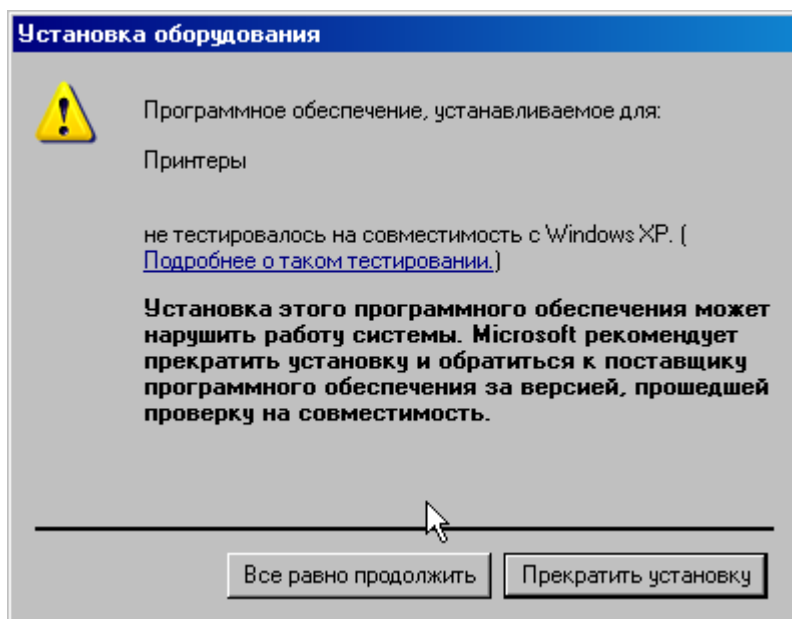


Рис. 15

В вышеприведенном окне, нажимаем кнопку “Продолжить” (Рис. 15).

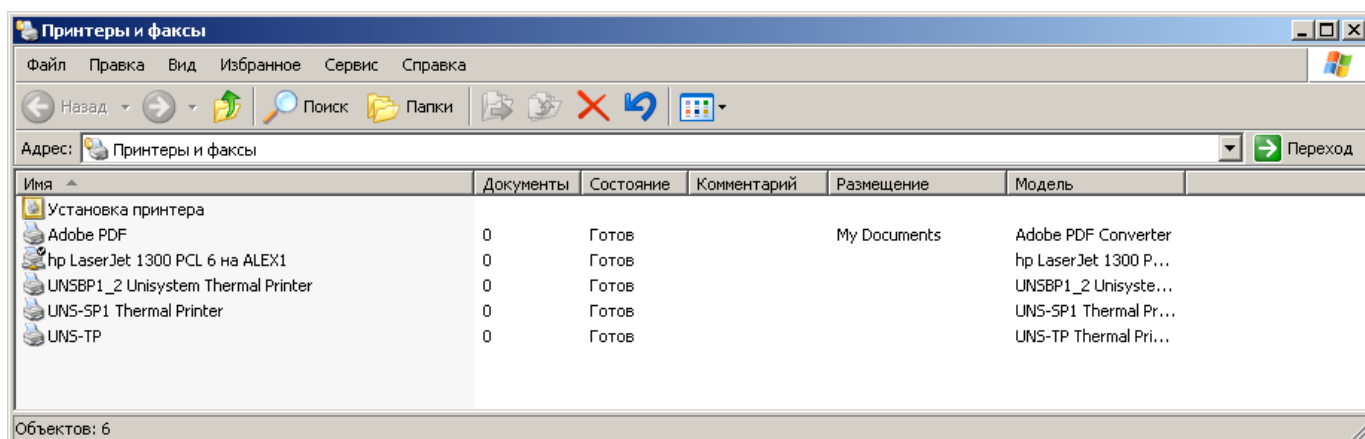


Рис. 16

Итогом нашей работы стало появление строки – UNS-TP в списке принтеров (Рис. 16).

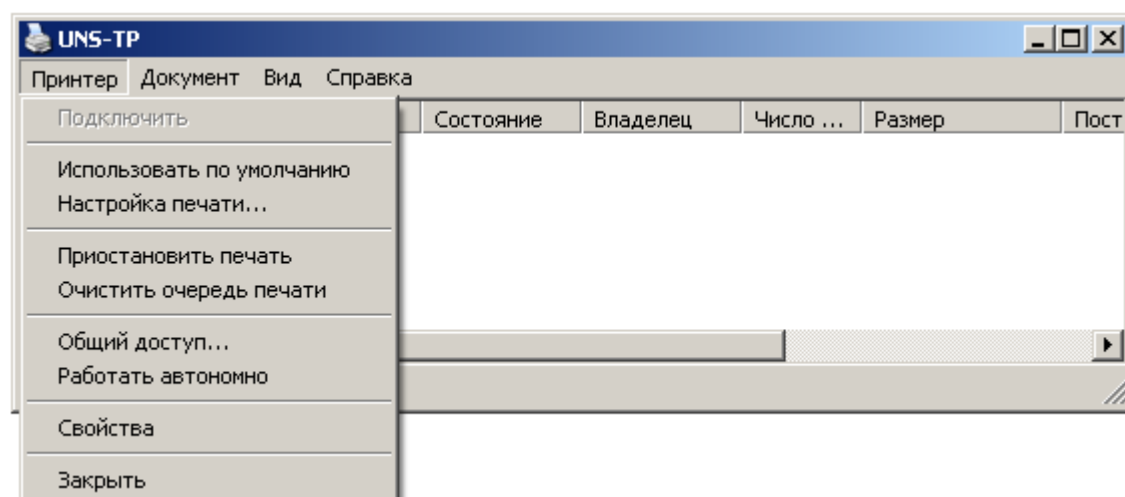


Рис. 17

Открываем окно “Свойства принтера” (Рис. 17)

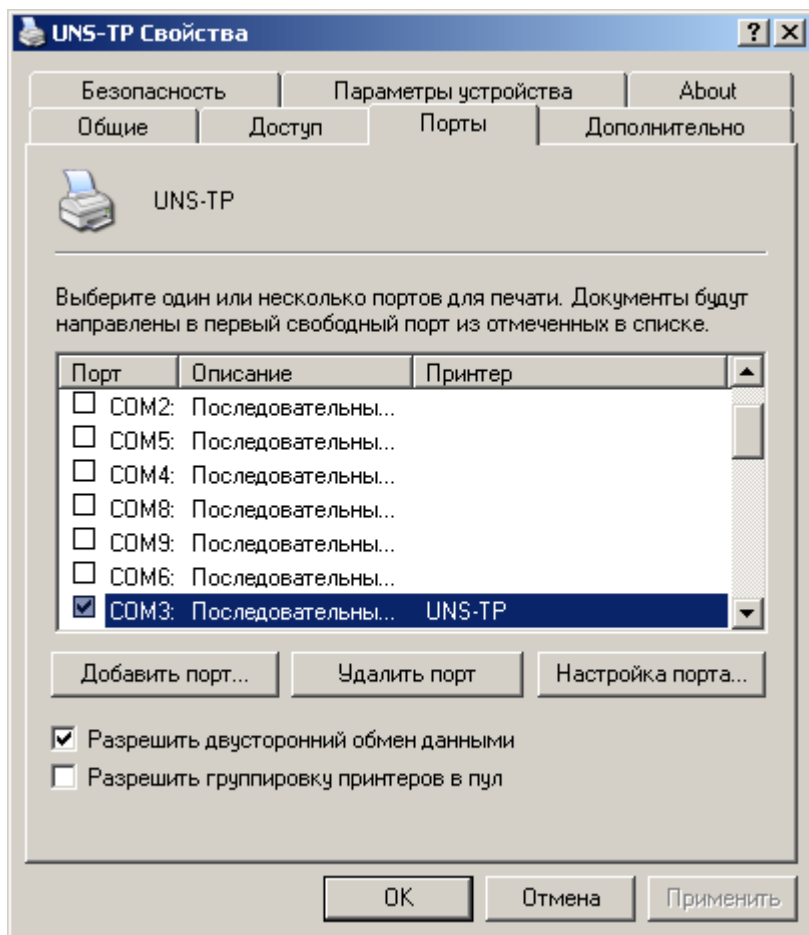


Рис. 18

Выбираем порт для принтера (Рис. 18).

Устанавливаем при необходимости параметры порта.

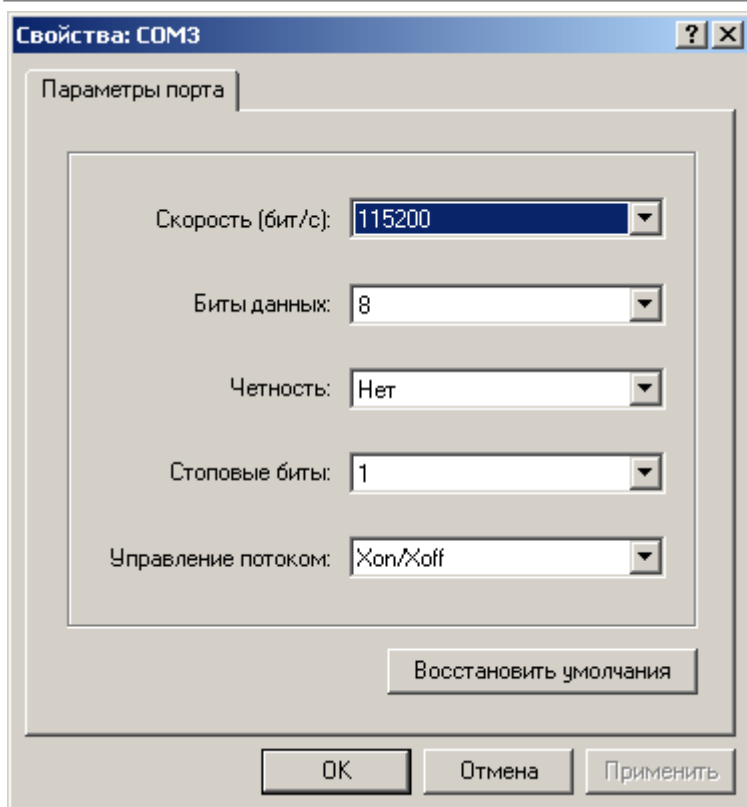


Рис. 19

Настройка параметров порта (Рис.19).

Выберите скорость обмена, установленную в принтере, и остальные параметры для корректной работы с устройством. В нашем случае –

скорость (бит/с): **115200**
биты данных: **8**
четность: **Нет**
стоповые биты: **1**
управление потоком: **Xon/Xoff**

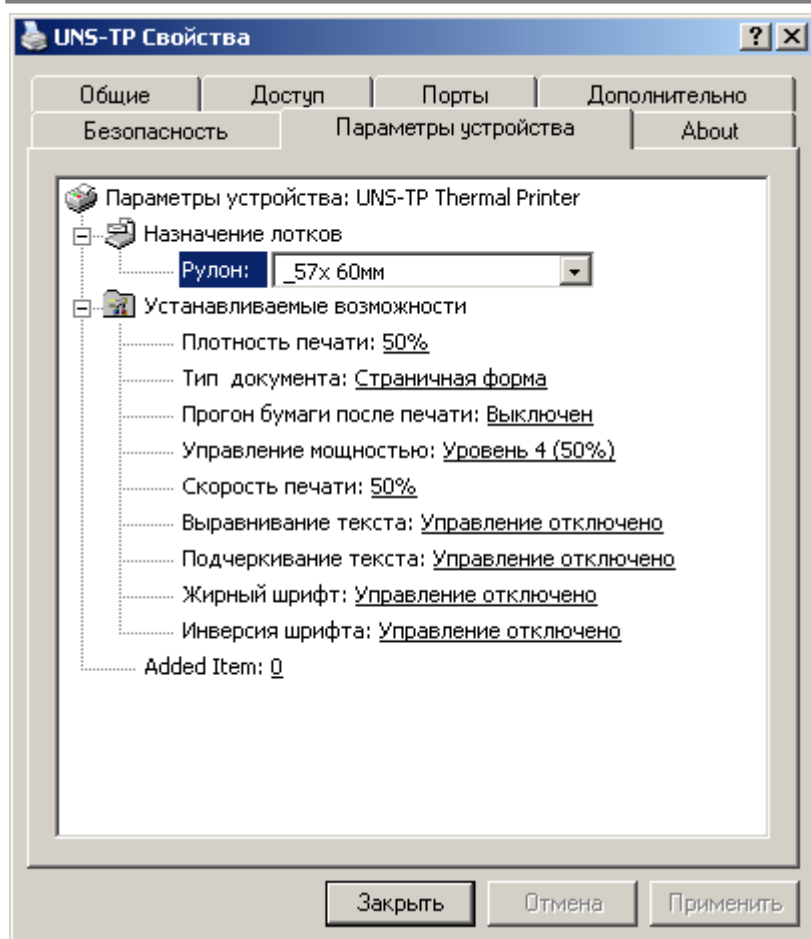


Рис. 20

Окно для выбора параметров устройства (Рис. 20).

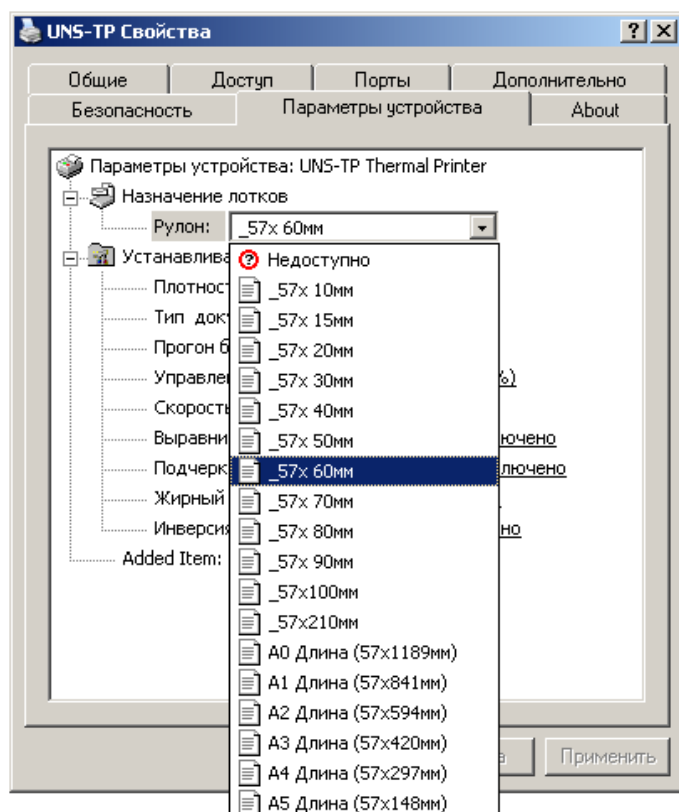


Рис. 21

Выбор наиболее подходящего формата для печати (Рис. 21).

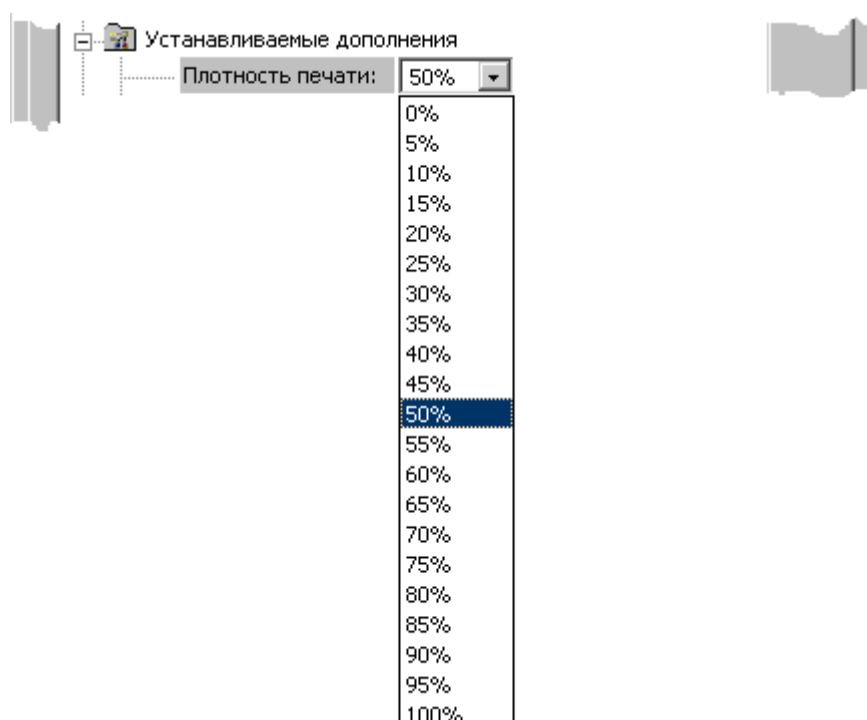


Рис. 22

Выбор плотности печати. По умолчанию 50% (Рис. 22).

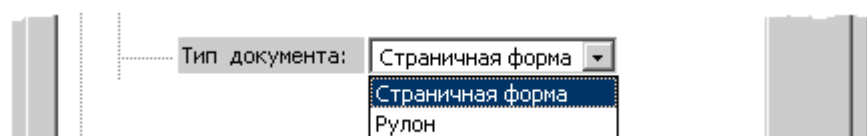


Рис. 23

Режим страницы при печати. Режим **“Тип документа: Рулон”**, используется для более экономного расхода бумаги.

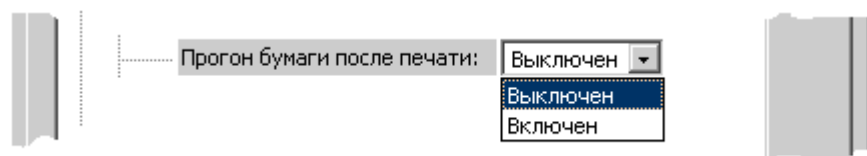


Рис. 24

Прогон бумаги вперед к линии отрыва при завершении печати документа.

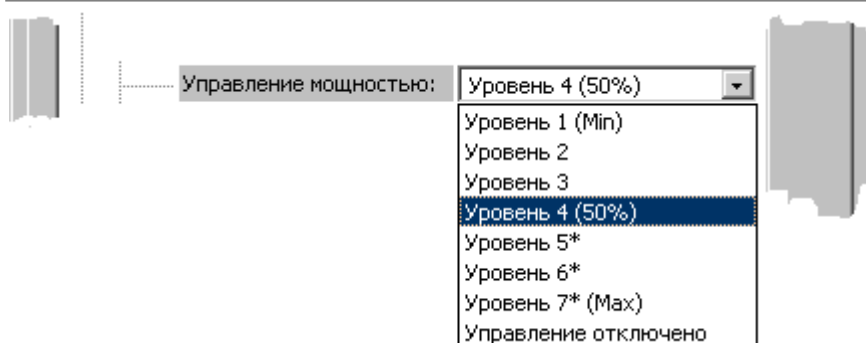


Рис. 25

Управление мощностью имеет семь уровней.



Уровни, помеченные “*”, **можно** использовать **только** при наличии блока питания с **выходным током не менее 5А**.

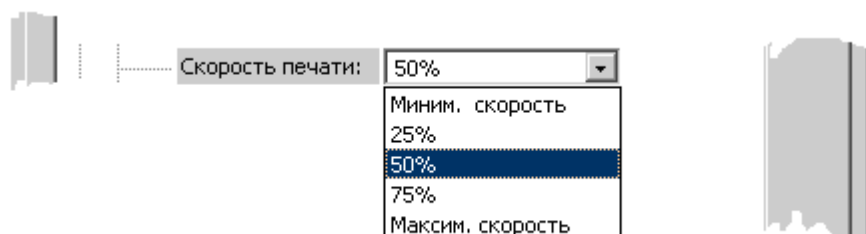


Рис. 26

Скорость печати регулируется (Рис. 26).

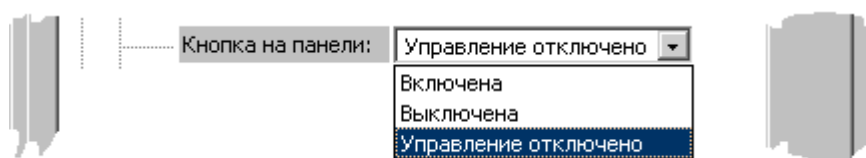


Рис. 27

Управление кнопкой на панели принтера (Рис. 27).



Параметр “**Управление отключено**” обозначает, что никакие параметры в принтер не передаются. То есть данная опция отключена.

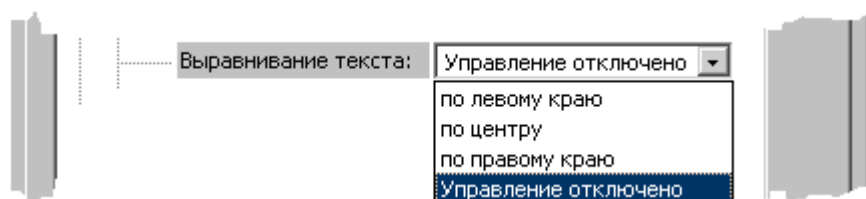


Рис. 28

Опция используется при печати встроенным шрифтом (Рис. 28).

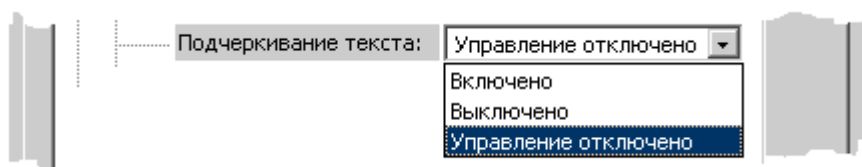


Рис. 29

Опция используется при печати встроенным шрифтом (Рис. 29).

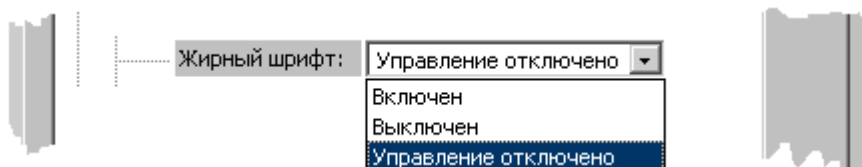


Рис. 30

Опция используется при печати встроенным шрифтом (Рис. 30).

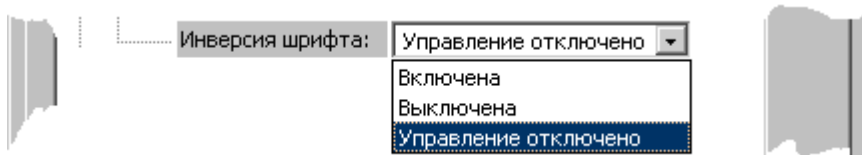


Рис. 31

Опция используется при печати встроенным шрифтом (Рис. 31).

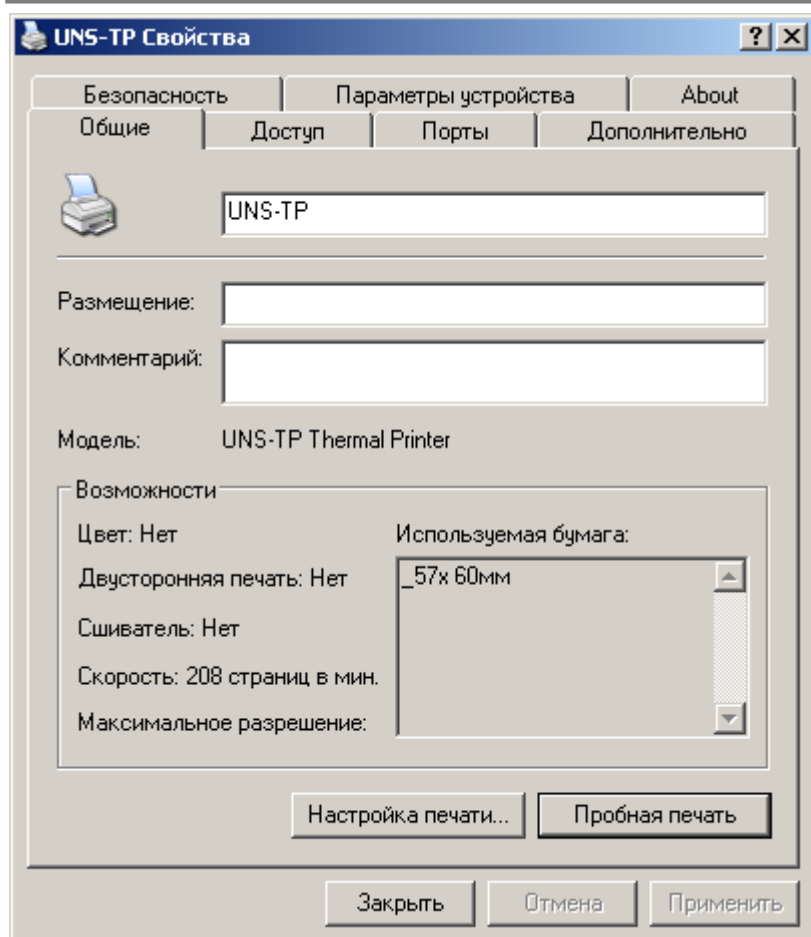


Рис. 32

После успешной установки принтера и настройки параметров можно напечатать пробную страницу.

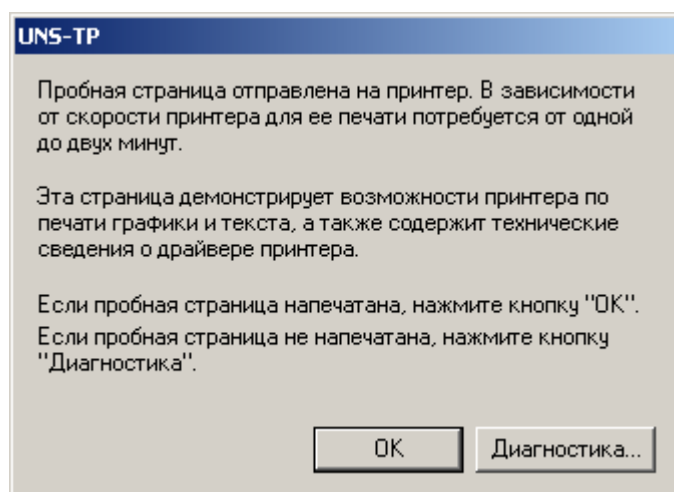


Рис. 33

Результат работы смотрите на бумаге.



Внимание! Пробная страница может быть распечатана не полностью при небольших форматах страницы и некорректных полях. По этой причине для проверки функциональности драйвера принтера лучше использовать внешнюю программу с более определенными параметрами печати.



Рис. 34

Дополнительная страница драйвера.



Примечания и дополнения.

