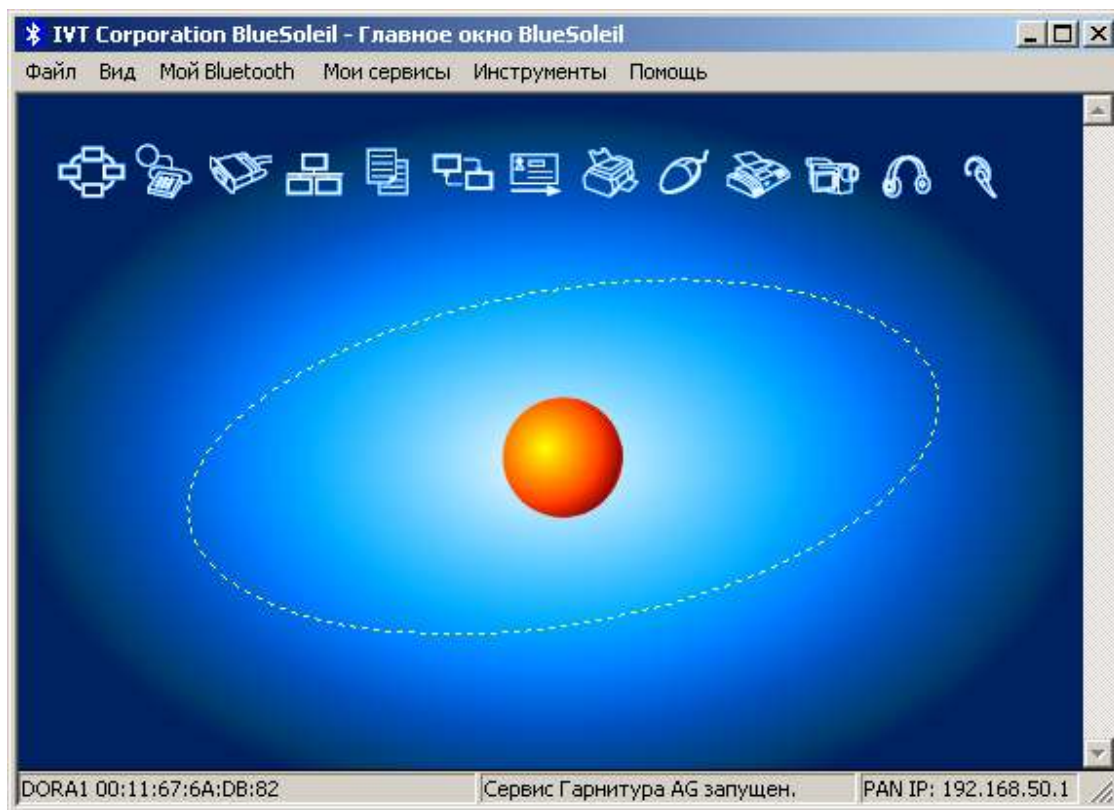


Работа с принтером UNS-SP1 при использовании BlueTooth интерфейса

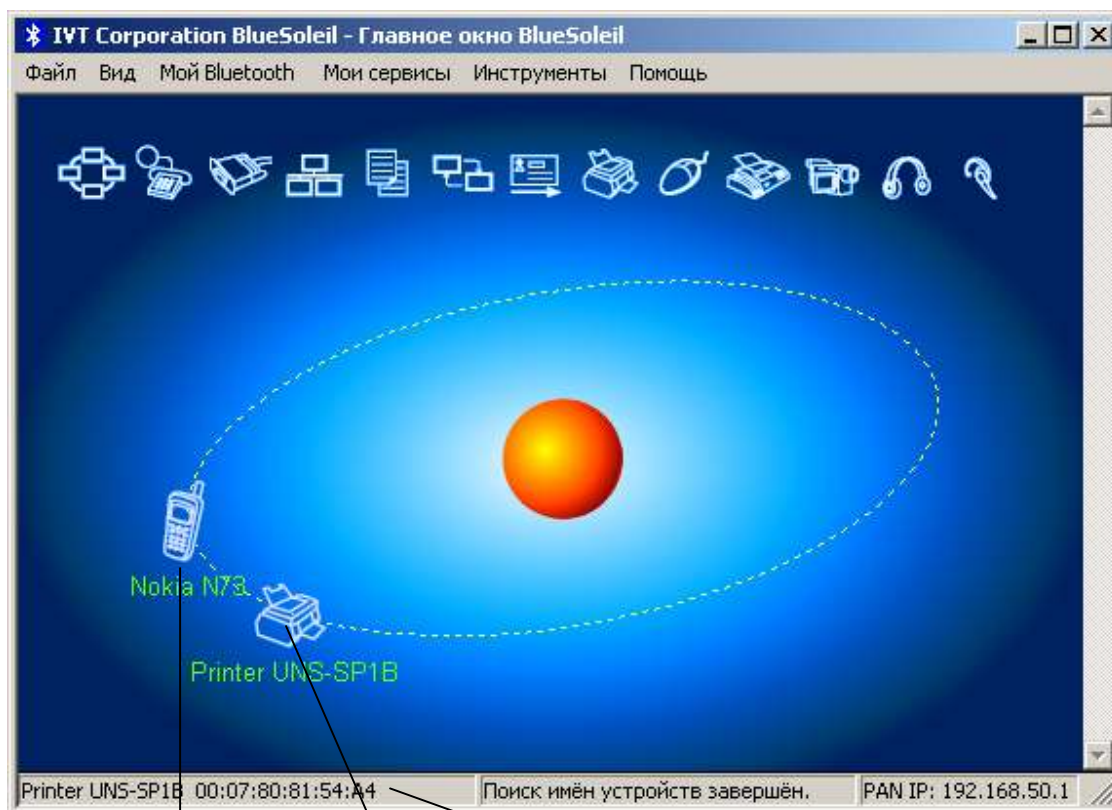
1. Перед началом работы с принтером по интерфейсу BlueTooth, подключитесь с помощью кабеля RS-232 к принтеру и с помощью программной утилиты **BTSet** установите параметры «Имя BlueTooth-устройства» и «Ключ авторизации BlueTooth-устройства» см.п.6
2. Установить драйвера и программное обеспечение BlueTooth-удлиателя с диска производителя. В дальнейшем описание будет приводиться на примере BlueTooth-удлиателя фирмы IVT Corporation и программного продукта BlueSoleil.
3. Распечатайте тестовую страницу принтера UNS-SP1, при этом не подключая интерфейсный кабель RS-232 (при отключенном кабеле RS-232 принтер автоматически при включении переходит в режим работы с BlueTooth). На тестовой странице будет напечатана краткая информация по BlueTooth-модулю принтера:
 - a. Тип интерфейса «Interface type: BlueTooth»
 - b. Уникальный адрес BlueTooth-устройства «BD-AD: 00:07:80:81:54:a4»
 - c. Имя BlueTooth-устройства¹, которое будет отображаться при поиске БТ-устройств с ПК, КПК, моб. телефона и т.д. «BD-NM: Printer UNS-SP1B».
 - d. Ключ авторизации BlueTooth-устройства², который необходимо будет ввести при установке соединения с принтером на ПК, КПК, моб. телефоне и т.д. «BD-KEY: 1234».
4. Запустите программу BlueSoleil и откройте главное окно



¹ Имя BlueTooth-устройства и ключ авторизации можно изменять с помощью программной утилиты **BTset**, входящей в комплект поставки к принтеру UNS-SP1

² Имя BlueTooth-устройства и ключ авторизации можно изменять с помощью программной утилиты **BTset**, входящей в комплект поставки к принтеру UNS-SP1

- а. Нажмите на оранжевый шарик в центре окна, это действие выполняет поиск всех Bluetooth-устройств, находящихся в области обнаружения Вашего Bluetooth-удлиителя, при этом должны получить следующую картинку

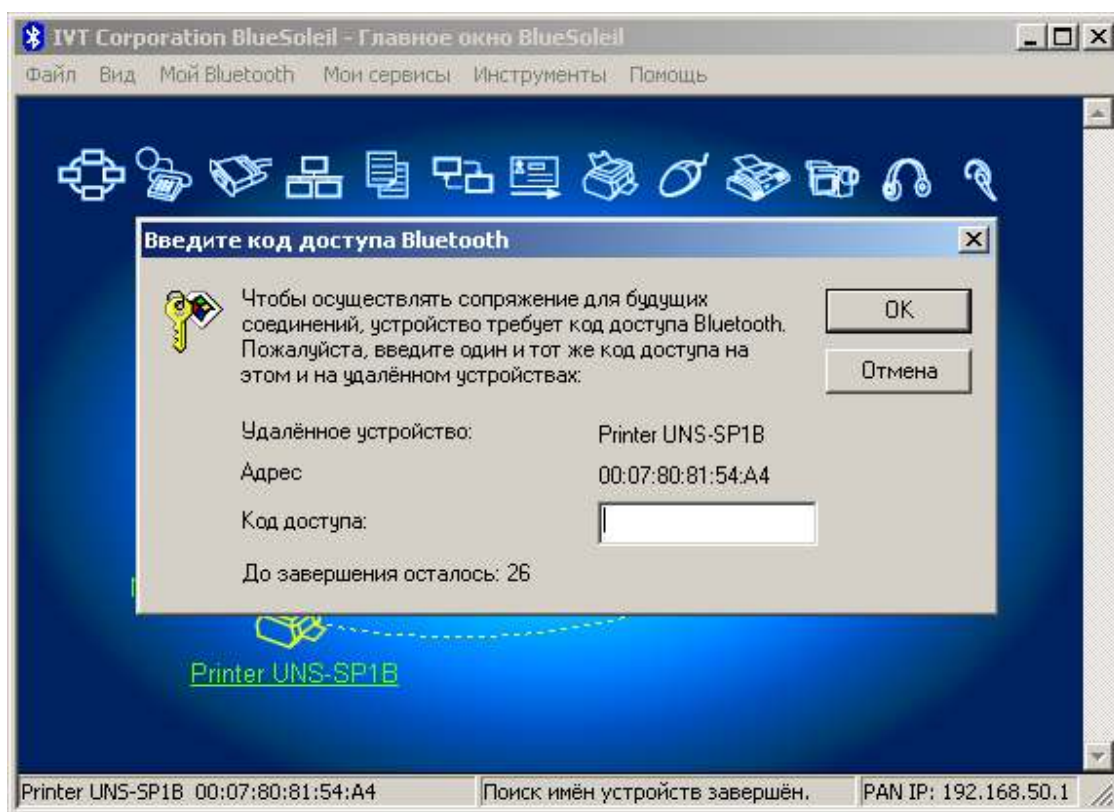


Найдено какое-то
другое устройство

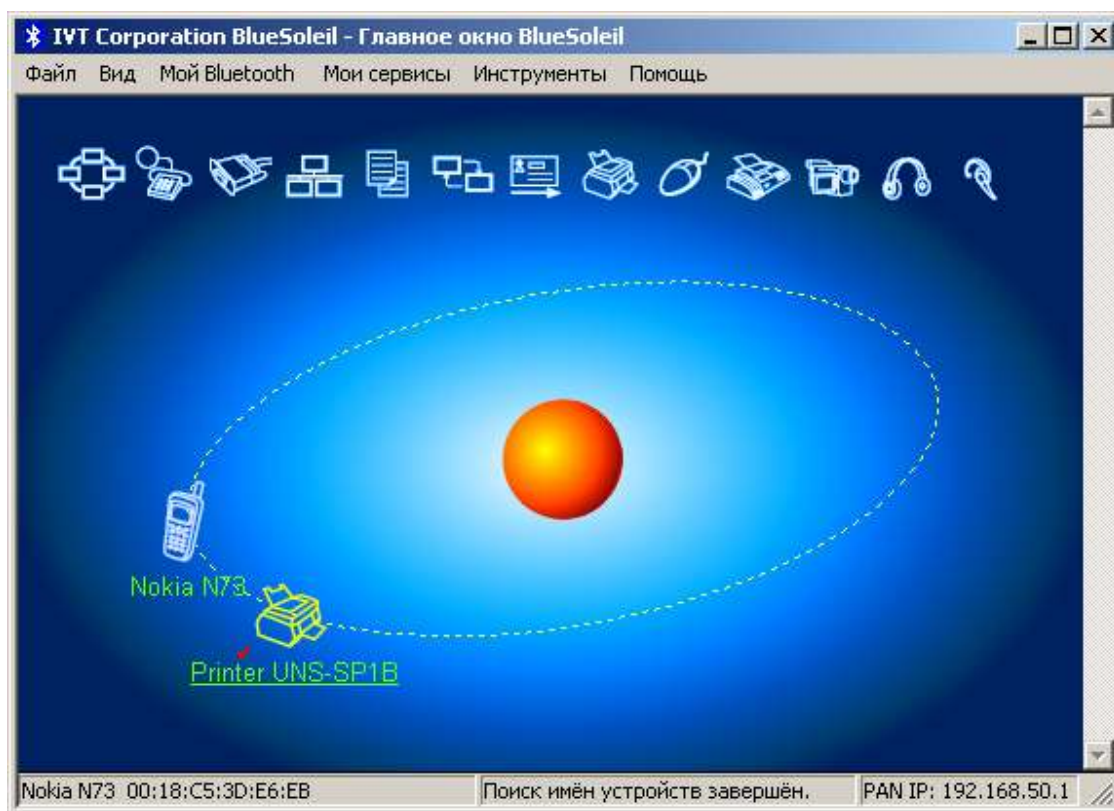
Найден принтер
UNS-SP1

Адрес найденного
устройства

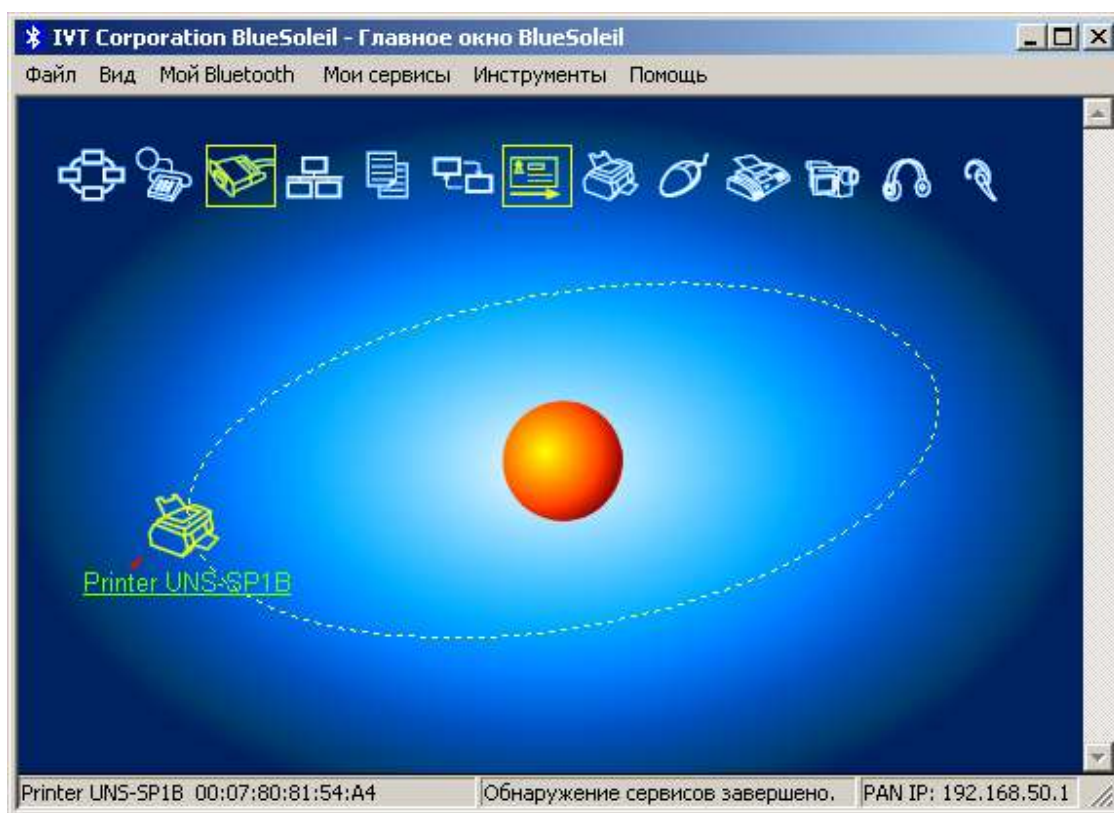
- б. Если у Вас включены несколько принтеров UNS-SP1 и Вы не изменяли имя принтера, то по умолчанию будет отображаться имя полученное принтером при производстве «Printer UNS-SP1B». Для того чтобы выбрать принтер с которым Вы собираетесь работать, нужно что бы совпадал адрес, который Вы получили при распечатке тестовой страницы, с адресом найденного устройства программой BlueSoleil. Адрес отображается в строке состояния окна при наведении указателя мыши на выбранное устройство.
- с. Следующее действие, нужно установить сопряжение устройств. Для этого кликните правой кнопкой мыши по иконке принтера UNS-SP1, и выберите пункт «сопряжение устройств», при этом появится окно запроса авторизации, в поле «Код доступа» введите ключ авторизации, который находится на тестовой странице.



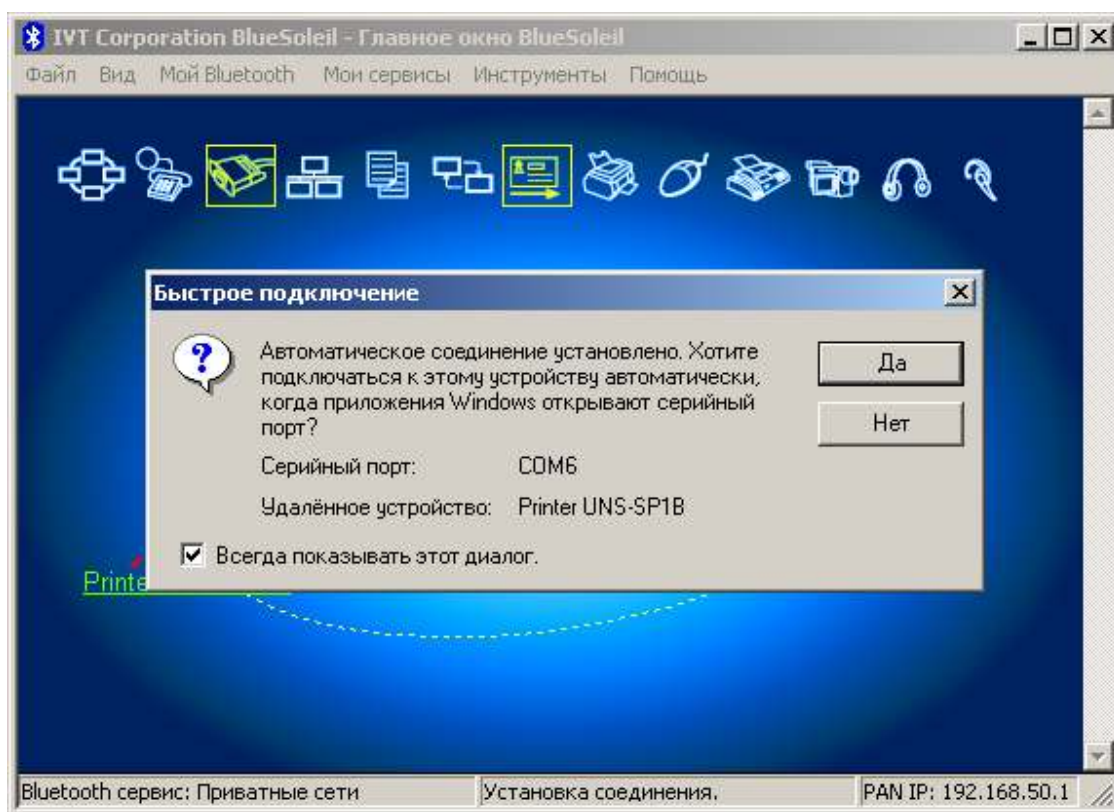
- d. Если авторизация оказалась успешной, вы получите следующие изменения в окне программы – красная галочка на иконке принтера.



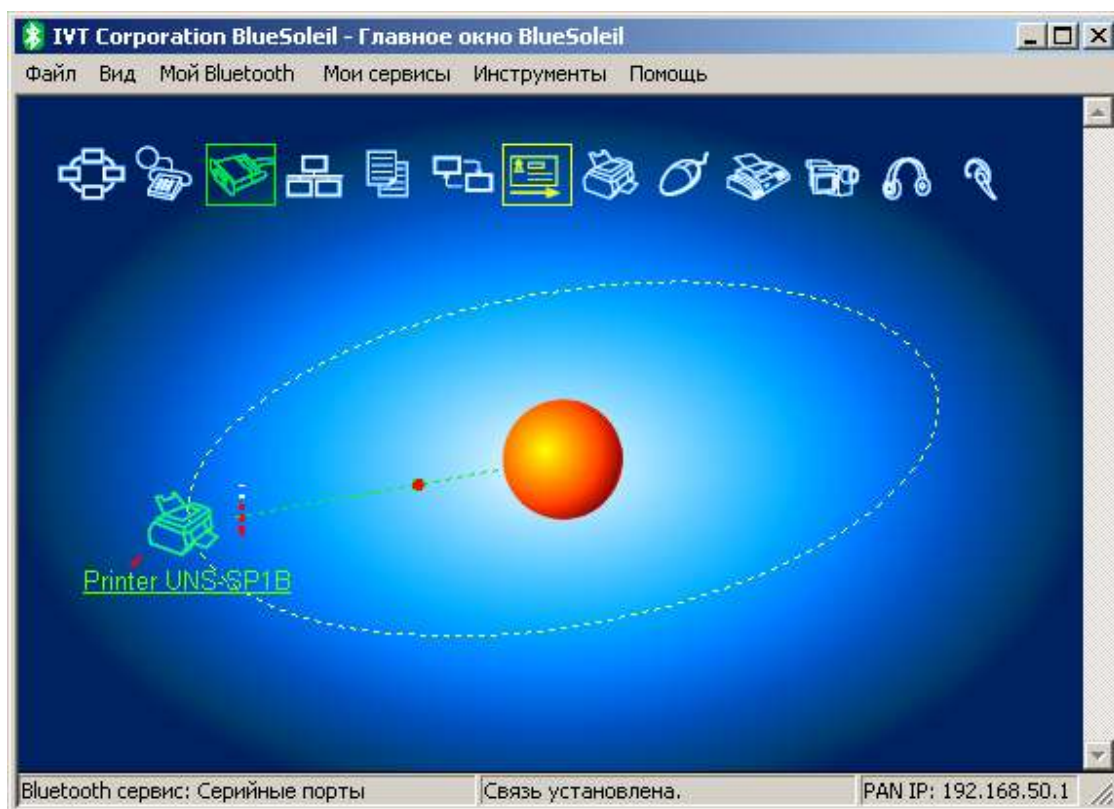
- е. Следующий шаг – обновление списка сервисов, поддерживаемых принтером. Щелкаем правой кнопкой мыши на иконке принтера и выбираем пункт «Обновить список сервисов». Для принтера UNS-SP1 должны получить ниже приведенную картинку.



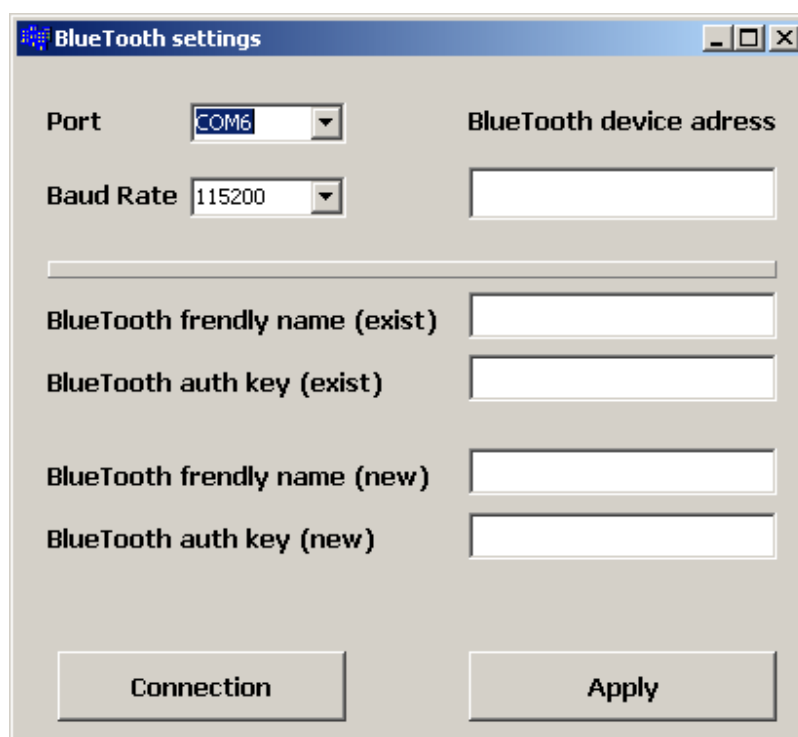
- ф. В дальнейшем работа с принтером через интерфейс BlueTooth будет происходить посредством сервиса «Серийные порты» (SPP – serial port profile). Это верхняя левая подсвеченная иконка. Что бы подключиться с помощью этого сервиса, кликните по нему. Вы получите ниже следующую картинку. На вопрос ответьте положительно и тогда при всех следующих подключениях, Вы всегда будете работать через указанный виртуальный серийный порт. **Внимание!!! Для того, чтобы работать в программе Config.exe Вам необходимо знать параметры соединения данного виртуального COM-порта. Для того чтобы посмотреть и/или изменить настройки COM-порта, зайдите в список оборудования Вашего ПК через панель управления и т.д.**



г. Когда связь успешно установлена, получаем ниже следующую картинку.



- h. Разрыв связи можно произвести несколькими способами, выключить принтер или щелкнуть правой кнопкой мыши на иконке принтера в программе BlueSoleil и выбрать пункт меню «Прервать связь».
- 5. При работе с принтером UNS-SP1 через драйвер (с использованием BlueTooth) необходимо:
 - a. Установить драйвер принтера, который находится на CD (описание по установке драйвера находится там же)
 - b. В свойствах принтера назначить порт, который был присвоен соединению по BlueTooth программой BlueSoleil
 - c. Установить связь с принтером как описано в п.3.
- 6. Работа с программой BTset.
 - a. Работа программы BTset с принтером возможна, как по кабелю RS-232, так и по BlueTooth-соединению
 - b. Запустите программу BTset



- c. Выберите COM-порт, к которому подключен Ваш принтер и скорость соединения.
ВНИМАНИЕ!!! Убедитесь, что никакое другое приложение не использует в данный момент этот COM-порт, в том числе и драйвер принтера, иначе соединение установить не удастся.
- d. Нажмите кнопку Connection, когда соединение установлено успешно, Вы должны получить следующую картинку. В поле BlueTooth device address отображается адрес BlueTooth-устройства к которому Вы подключились. В полях BlueTooth friendly name (exist) и BlueTooth auth key (exist) отображаются текущее имя устройства и ключ авторизации соответственно.

The screenshot shows a window titled "Bluetooth settings". It contains the following fields and controls:

- Port:** A dropdown menu showing "COM6".
- Baud Rate:** A dropdown menu showing "115200".
- Bluetooth device adress:** A text field containing "00:07:80:81:54:a4".
- BlueTooth frendly name (exist):** A text field containing "Printer UNS-SP1" in red text.
- BlueTooth auth key (exist):** A text field containing "1234" in red text.
- BlueTooth frendly name (new):** An empty text field.
- BlueTooth auth key (new):** An empty text field.
- Buttons:** "Disonnnecting" and "Apply".

- е. Изменяемыми полями могут быть только имя и ключ авторизации. Для изменения этих полей введите в соответствующие поля с припиской (new), новые значения и нажмите кнопку Apply.

The screenshot shows the same "Bluetooth settings" window after modifications. The changes are as follows:

- BlueTooth frendly name (new):** The text field now contains "My Printer".
- BlueTooth auth key (new):** The text field now contains "1234".
- The other fields (Port, Baud Rate, Bluetooth device adress, and the 'exist' fields) remain unchanged from the previous screenshot.
- The "Disonnnecting" and "Apply" buttons are still present at the bottom.

В результате поля с припиской (exist) и (new) при успешном изменении должны совпасть.

BlueTooth settings

Port: COM6

Baud Rate: 115200

BlueTooth device adress: 00:07:80:81:54:a4

BlueTooth frendly name (exist): My Printer

BlueTooth auth key (exist): 1234

BlueTooth frendly name (new): My Printer

BlueTooth auth key (new): 1234

Disonnnecting Apply

- f. Для окончательного применения необходимо разорвать связь и перезагрузить принтер.
- g. По окончании, если Вы работали с принтером через драйвер, Вам необходимо вернуть в зад настройки принтера (назначить нужный порт).